

АИ-ПРО Mobile v4.XXX

АИ-ПРО MOBILE
ТСД MOTOROLA MC3190
Руководство пользователя

Аннотация

Данный документ предназначен для пользователя терминала сбора данных Motorola и содержит информацию о работе с программным модулем АИ-ПРО Mobile.



Общее описание работы с функционалом см. в документе «АИ-ПРО. ФУНКЦИОНАЛ».

Содержание

1. РАБОТА С ТЕРМИНАЛОМ СБОРА ДАННЫХ.....	4
1.1. Начало работы	4
1.2. Перезагрузка ТСД	4
1.3. Клавиатура ТСД	4
1.4. Сканирование штрих-кода	4
2. РАБОТА С ПРОГРАММОЙ АИ-ПРО МОБИЛЕ	5
2.1. Начало работы	5
2.2. Регистрация в программе	5
2.3. Выбор операции	6
2.4. Выполнение операции «Приход»	7
2.5. Выполнение операции «Расход».....	8
2.6. Выполнение операции «Перемещение».....	8
2.7. Выполнение операции «Инвентаризация»	8
2.8. Выполнение операции «Регистрация операций»	9
2.9. Регистрация брака	9
2.10. Получение информации по штрих-коду	10

Список иллюстраций

рис. 1. Рабочий стол ТСД	5
рис. 2. Регистрация в программе	6
рис. 3. Выбор операции	6
рис. 4. Операция «Приход»	7
рис. 5. Операция «Регистрация»	9
рис. 5. Операция «Брак»	10
рис. 5. Операция «Информация по ШК»	11

1. РАБОТА С ТЕРМИНАЛОМ СБОРА ДАННЫХ

1.1. Начало работы

Перед началом работы с ТСД необходимо убедиться, в том, что он полностью заряжен в зарядном устройстве. Для этого служит индикатор заряда оранжевого цвета, если он мигает – выполняется зарядка ТСД, если горит – полностью заряжен. Полная зарядка ТСД выполняется за 2.5 часа. В работе, если уровень заряда достигает менее 20%, ТСД отключится.

1.2. Перезагрузка ТСД.

Если по каким-то причинам ТСД не реагирует на действия, то его необходимо перезагрузить, для этого необходимо нажать и держать клавишу Power пока экран не станет белого цвета. Если этот вариант не помогает, то необходимо одновременно нажать на клавиши Power,1,9. После перезагрузки будет предложено откалибровать экран ТСД нажатием стилуса на контрольные точки на экране.

1.3. Клавиатура ТСД.

Наиболее часто используемые кнопки – сканирования, они желтого цвета. Кнопка включения – красного.

Рекомендуется во время короткого перерыва оставить ТСД, через одну минуту у него отключится подсветка дисплея, которая включается нажатием любой клавиши. Если необходимо сделать длительный перерыв, или завершается рабочая смена, то ТСД отключается клавишей красного цвета.

Для перемещения по спискам используются курсорные клавиши расположенные сбоку от центральной клавиши сканирования.

Для быстрого доступа к функциям программы используются функциональные клавиши, для этого необходимо нажать на синюю клавишу, а затем (не одновременно!) цифровую кнопку. Например, для нажатия на клавишу F2 нажимается последовательно клавиша FUNC, затем клавиша 2.

Для удаления введенного текста используется клавиша BKSP.

1.4. Сканирование штрих-кода


Для сканирования штрих-кода нужно поместить ТСД перед этикеткой и нажать любую желтую клавишу сканирования. Луч лазера поместить так, чтобы он перекрывал

штрих-код по ширине. При правильном расположении луча лазера произойдет сканирование и раздастся звуковой сигнал.

Если сразу не удалось отсканировать штрих-код с этикетки, то следует навести ТСД ближе или дальше от этикетки.

2. РАБОТА С ПРОГРАММОЙ АИ-ПРО MOBILE

2.1. Начало работы

Перед запуском программы необходимо убедиться в наличие радиосигнала. Т.е. значок подключения к радиосети выглядит следующим образом: 

Если ТСД подключен к радиосети, то для запуска программы, необходимо нажать на ярлык программы на рабочем столе (см. рис. 1).

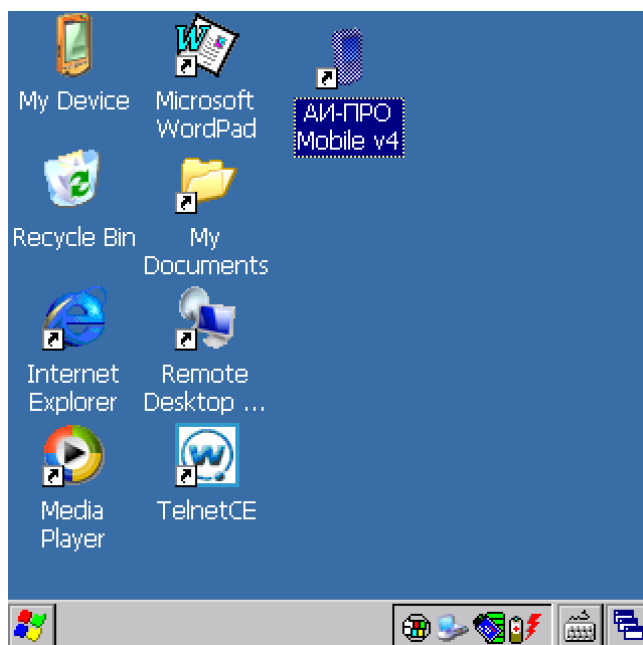


рис. 1. Рабочий стол ТСД

2.2. Регистрация в программе

После запуска программы на экране отобразится окно с предложением отсканировать штрих-код с бейджа.

Если отсканирован правильный штрих-код, то будет предложено нажать кнопку «Вход» для входа в программу (см. рис. 2).

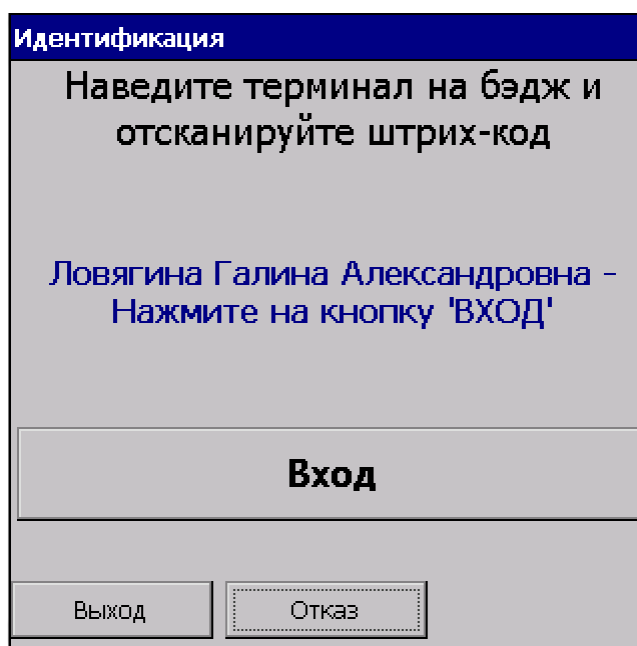


рис. 2. Регистрация в программе

2.3. Выбор операции

После регистрации в программе выбирается операцию, которую необходимо выполнить. Для этого в строке меню «Операции» выбирается соответствующий пункт меню, либо нажимается функциональная клавиша на клавиатуре ТСД.

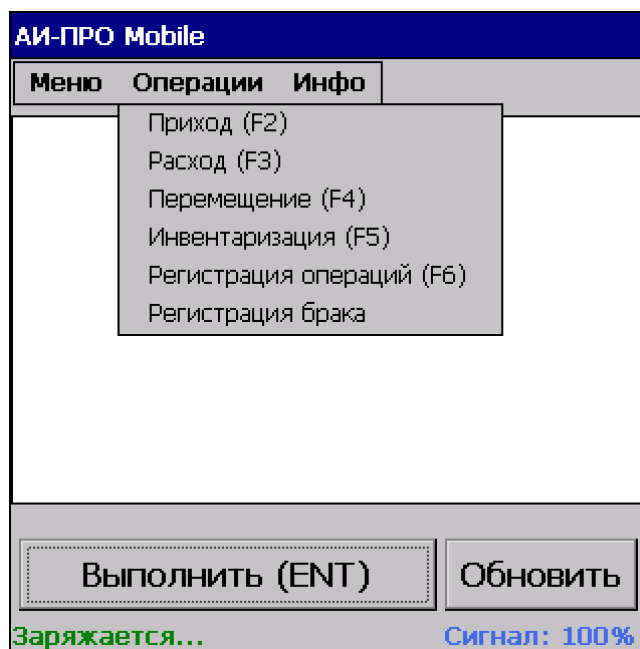


рис. 3. Выбор операции

После выбора нужной операции откроется окно для сканирования штрих-кодов. Если в данной операции штрих-коды были отсканированы ранее, то они будут отображены в списке.



Важно! Необходимо следить за тем, чтобы ТСД был постоянно подключен к радиосети, иначе выполнение операции и других действий будет невозможно.

2.4. Выполнение операции «Приход»

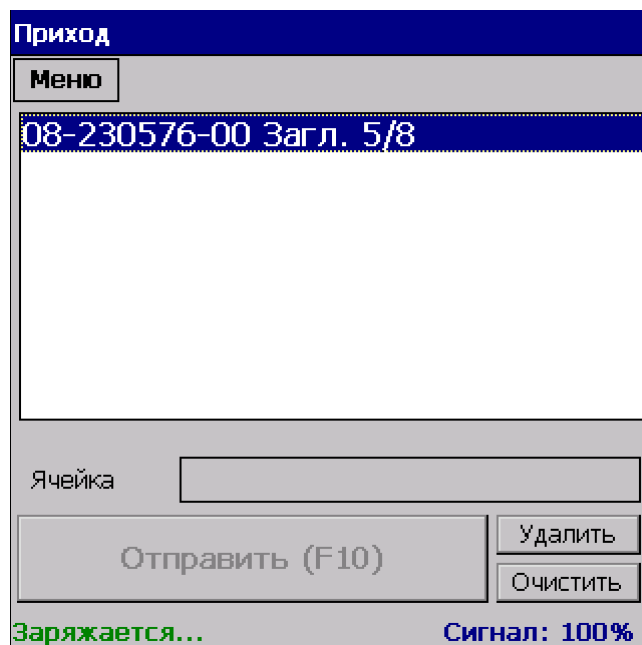


рис. 4. Операция «Приход»

После выбора операции «Приход», можно приступить к сканированию штрих-кодов с продукции.

Если по какой-то причине не удалось отсканировать штрих-код с этикетки, его можно ввести вручную. Для этого необходимо выбрать пункт меню «Ручной ввод» и в поле ввода ввести значение штрих-кода и нажать кнопку ОК или клавишу ENT на клавиатуре ТСД.

Если после сканирования штрих-кода не возникло никаких ошибок, то в список добавится артикул изделия и его краткое наименование.

Если отсканированное изделие уже находится в списке, то после сканирования, оно будет выбрано в списке.

Если отсканированное изделие необходимо удалить из списка, то его нужно выбрать в списке и нажать на кнопку «Удалить». После подтверждения, изделие из списка будет удалено.

Затем сканируется штрих-код ячейки, на которую будет производиться приход продукции. Сканировать штрих-код с ячейки можно и до сканирования продукции. Если ячейка отсканирована ошибочно, то для исправления достаточно отсканировать нужную ячейку.

Если необходимо удалить все отсканированные изделия, то для этого нужно нажать на кнопку «Очистить». После подтверждения список очистится.

Для завершения операции необходимо нажать на кнопку «Отправить». Если не произошло ошибок, то список очистится.

Для выхода из окна операции нужно нажать клавишу ESC на ТСД или выбрать пункт меню «Выход».



Важно! Если штрих-код был ранее отсканирован в другой операции, другим ТСД или другим исполнителем без регистрации в операции (например, отсканировали штрих-код в операции «Перемещение», не нажали кнопку «Отправить», и закрыли окно операции, выбрав другую операцию), то этот штрих-код будет невозможно добавить в список, пока его не удалят из списка другой операции.

2.5. Выполнение операции «Расход»

Действия, производимые в операции «Расход» аналогичны, что и при операции «Приход», за исключением того, что нет необходимости сканировать номер ячейки.

2.6. Выполнение операции «Перемещение»

Действия, производимые в операции «Перемещение» аналогичны, что и при операции «Приход»

2.7. Выполнение операции «Инвентаризация»

В операции «Инвентаризация» после сканирования штрих-кода требуется ввести количество изделий в открывшемся окне ввода. Ввод количества выполняется с помощью клавиатуры ТСД.

Для завершения ввода необходимо нажать на кнопку «ОК» или клавишу ENT на клавиатуре ТСД.



Важно! Если при вводе количества будут введены нецифровые символы, то подтверждение ввода количества будет заблокировано, т.е. кнопка «ОК» или клавиша ENT не будет срабатывать.

Если введённое количество неверно, то для его исправления нужно выбрать изделие из списка и нажать клавишу ENT, в открывшемся окне ввести новое количество, которое будет заменено.

2.8. Выполнение операции «Регистрация операций»

Перед началом регистрации операции необходимо отсканировать свой бейдж и штрих-код рабочего места. Затем выполнить сканирование штрих-кода упаковки. После чего следует нажать на кнопку «Завершение»

После отправки данных о упаковке можно приступить к сканированию комплектующих.

Для этого переключатель переводится в режим «Комплектующая».

После того, как все комплектующие отсканированы нажимается кнопка «Отправить».



Примечание: в можно выполнить отмену операций, для этого необходимо выбрать в меню пункт «Отмена операций» выполнить сканирование штрих-кодов с последующим нажатием на кнопку «Завершение».

рис. 5. Операция «Регистрация»

2.9. Регистрация брака

Для регистрации брака необходимо отсканировать штрих-код с пачки, выбрать вид дефекта, ввести количество бракованных изделий и нажать на кнопку «Отправить».

Если регистрируемый дефект является неустранимым, то необходимо перед нажатием кнопки «Отправить» установить галочку «Неустранимый брак».

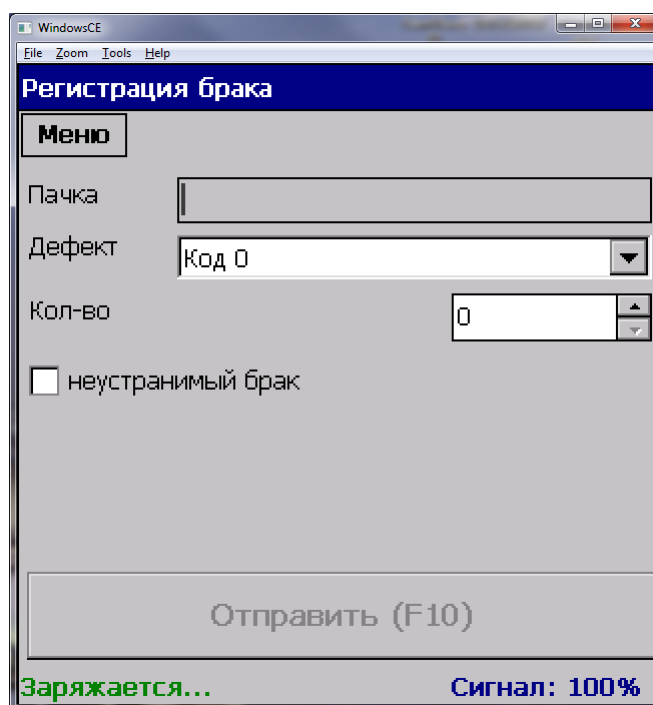


рис. 6. Операция «Брак»

2.10. Получение информации по штрих-коду

Для каждого штрих-кода произведенного в системе АИ-ПРО можно получить детальную информацию. Для этого нажать кнопку F1 на клавиатуре ТСД или выбрать пункт меню «Инфо».

После сканирования штрих-кода в текстовом поле будет отображена информация о штрих-коде. Если сканируемый объект является составным, т.е. состоит из других изделий и в тексте информации есть эти штрих-кода, то по ним тоже можно получить информацию выбрав строку с необходимым штрих-кодом и нажав на кнопку «->». Для возврата к прежнему штрих-коду необходимо нажать на кнопку «<-».

Для выхода из окна информации нужно нажать на клавишу ESC на клавиатуре ТСД или кнопку «Закреть».

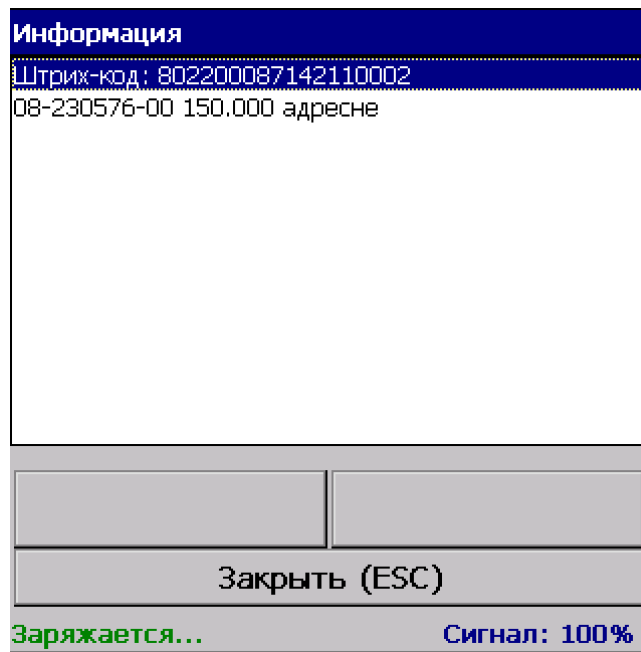


рис. 7. Операция «Информация по ШК»